

La I Jornada de planes de estudios de Grado en Ingeniería Informática. Alcalá, 24 de enero de 2008

Rosalía Peña
Dpto. C.C. Computación
Universidad de Alcalá
rpr @ uah.es

Fermín Sánchez
Dpto. Arquitectura de Comp.
Univ. Politècnica de Catalunya
fermin @ ac.upc.edu

J. José Escribano Otero
Dpto. Sistemas Informáticos
Universidad Europea de Marid
juanjose.escribano @ uem.es

Resumen

La adaptación de los planes de estudios ha suscitado gran interés en el colectivo docente. Por ello, la Conferencia de Decanos y Directores de Informática (CODDI) y la Asociación de Enseñantes Universitarios de Informática (AENU) decidieron organizar de forma conjunta dos jornadas. Una, para abordar las directrices generales de la confección del plan de estudios, y la segunda sobre aspectos de su implementación.

1. Temas tratados

La I Jornada de diseño de planes de estudios [1] tuvo lugar en Alcalá el 24 de enero de 2008. Dado que este encuentro supone un hito importante para las JENUIs, en este documento se recogen las estadísticas de participación y un breve resumen de las conclusiones. La Jornada se estructuró en tres ponencias y una mesa redonda.

Universidad	Facultad	N	por centro	Universidad	Facultad	N	por centro
Alcalá	Informática	2	2	Las Palmas G.C.	Facultad		1
Alfonso X el Sabio	Informática	1	1	Lleida	EPolitécnica Superior	3	3
Alicante	EPolitécnica Superior	3	3	Málaga	ETSI Informática	3	3
Almería		1	1	Miguel Hernández		1	1
Antonio de Nebrija	Ingeniería Informática	1	1	Murcia	Facul. de Informática	1	1
Autonoma Barcelona	EU I. Sabadell	5	1	Oviedo	EUIT I. Gijón	4	1
Autónoma Barcelona	ET Superior d'Enginyeria		2	Oviedo	EUIT I. Oviedo		3
Autónoma Barcelona	EUI Tomás Cerdà		1	Politécnica Madrid	EU Informática	4	1
Autónoma Barcelona	Facultad Matemáticas		1	Politécnica Madrid	Informática		3
Autónoma de Madrid		1	1	Politécn.Valencia	ETS I. Aplicada	5	1
Burgos	EPolitécnica Superior	1	1	Politécn. Valencia	E P Superior Alcoy		1
Cádiz	E.Superior de Ingeniería	1	1	Politécn.Valencia	Facultad Informática		3
Carlos III de Madrid	EPolitécnica Superior	3	3	Pompeu Fabra		1	1
Castilla La Mancha	EPS. Albacete	8	3	Ramon Llull	E i Arquitectura La Salle	2	1
Castilla La Mancha	ES. I Ciudad Real		5	Ramon Llull	EUET Telecomunicacions	1	
CEES		2	2	Rey Juan Carlos	E I Fuenlabrada	4	1
Central de Venezuela	Facultad Arquitectura	1	1	Rey Juan Carlos	ETSI Informática		3
Complutense de Madrid	Informática	1	1	Rovira i Virgili	ETS Ingeniería	2	2
Córdoba	E Politécnica Superior	1	1	Salamanca	EPSuperior de Zamora	4	2
Deusto	F Ingeniería - ESIDE	2	2	Salamanca	Facultad de Ciencias		2
Extremadura	C Ude Mérida	3	1	Santiago Compostela	ETSsuperior de Ingeniería	2	2
Extremadura	Escuela Politécnica		2	Sevilla	ETSI Informática	2	2
Girona	E Politécnica Superior	2	2	UOC	Infor.Multim. y Telecom.	4	4
Huelva		2	2	UPC	Fac. Inform. Barcelona	4	2
Illes Balears	EP Superior	3	3	UPV/EHU	Facultad de Informática	3	3
Jaen	EP Superior Jaén	1	1	Valencia	ETS Informática Aplicada	2	1
Jaume I	EST y C Experimentales	10	10	Valencia	ET Superior d'Enginyeria	1	
La Coruña		1	1	Valladolid	ETSI Informática	1	1
La Laguna	ETSI Informática	1	1	Vigo	ES Ingeniería Informática	2	2
La Rioja	Fac. C.E.A. e Informática	1	1	Zaragoza	CP Superior	10	8
Las Palmas G. Canarias	EU Informática	2	1	Zaragoza	EU Politécnica Teruel		2

Figura 1. Universidades y centros representados

En la primera ponencia se propuso un plan de estudios de Grado en Ingeniería Informática con hasta cinco itinerarios (similares a los propuestos por IEEE). A continuación, se propuso una metodología *top-down* iterativa para diseñar un plan de estudios a partir de las competencias técnicas y transversales y de un conjunto de restricciones y criterios definidos por el centro, pensando en la reutilización de los planes actuales para mejorar la rentabilidad.

La segunda ponencia profundizó en la forma de desarrollar las competencias transversales y su importancia en el mundo empresarial, planteando si el énfasis debe ponerse en crear Informáticos o Ingenieros (¿dónde debe estar la I mayúscula?).

En la mesa redonda, además de los dos ponentes, estuvieron presentes la presidenta de la CODDI y un representante de AENUI [2].

Finalmente, la última ponencia versó sobre los cambios que el EEES provocará, necesariamente, en los modelos docentes de los centros y en las metodologías docentes de las asignaturas, y formuló diez recomendaciones a tener en cuenta por los responsables del centro a la hora de diseñar y poner en marcha el plan. Las transparencias empleadas en las tres ponencias pueden encontrarse en la web de la Jornada [1].

2. Estadísticas de la Jornada

Asistieron 118 profesores, muchos de ellos decanos. La Figura 1 recoge un listado de representantes de universidades y centros. De las 47 universidades representadas, 1 era extranjera, 7 privadas y 39 públicas. Representaban a 62 de los 82 centros de Informática españoles (adscritos a 61 universidades), lo que constituye una excelente oportunidad de homogeneizar en calidad los estudios de esta ingeniería.

La Figura 2 muestra los porcentajes de asistentes que pertenecían a la Comisión de Planes de Estudio de su centro. La mayoría de los asistentes son miembros de la comisión, y en unos pocos centros aún no se habían constituido éstas. Finalmente, la Figura 3 recoge la distribución de asistentes por escala profesional.

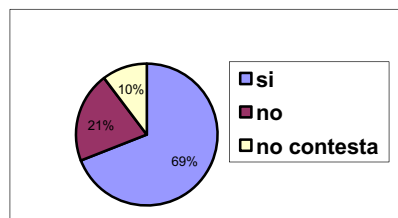


Figura 2. ¿Comisión de Plan de Estudios?

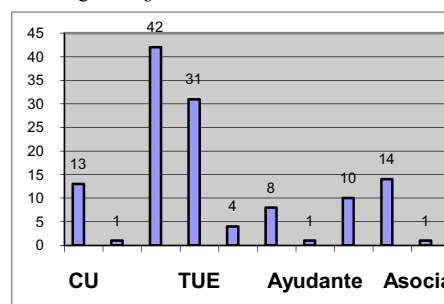


Figura 3. Asistentes según escala profesional

3. Conclusión

El alto grado de participación en la I Jornada demuestra un gran interés por la calidad de la enseñanza universitaria a nivel nacional. Esta Jornada refuerza la cooperación entre la CODDI, responsables últimos de la confección de los planes, y AENUI [2], asociación que, con más de una década de existencia, aglutina a un colectivo de profesores que trabajan por la mejora de la enseñanza y las metodologías activas de aprendizaje.

Contar con representación de la mayoría de universidades españolas propició una oportunidad de establecer un estándar de facto para el establecimiento de los planes de estudio, lo que puede facilitar la movilidad del alumnado y la comparabilidad de planes de estudios

Referencias

- [1] http://www2.uah.es/Jornada_Planes_Estudio/, Última consulta 01/02/2008
- [2] <http://www.aenui.net>, Última consulta 01/02/2008